



POWIATOWY URZĄD PRACY



W GARWOLINIE

Sprawozdanie z działalności
POWIATOWEGO URZĘDU PRACY
W
GARWOLINIE
za 2011 rok

Garwolin, styczeń 2012r.

Spis treści

I.	Wstęp	4
II.	STRUKTURA I BILANS BEZROBOTNYCH	5
III.	USŁUGI RYNKU PRACY	9
	Centrum Aktywizacji Zawodowej	9
IV.	AKTYWNE FORMY PRZECIWDZIAŁANIA BEZROBOCIU	17
V.	Struktura wydatków z uwzględnieniem przyznanych środków finansowych na dzień 31.12.2011r.	18
	Refundacja kosztów studiów podyplomowych	19
	Prace interwencyjne	19
	Roboty publiczne	19
	Prace społecznie użyteczne	19
	Staże	20
	Jednorazowe środki na podjęcie działalności gospodarczej (dotacje)	20
	Refundacje kosztów wyposażenia i doposażenia stanowiska pracy	21
	Inne wydatki fundusz pracy	21
VI.	Środki Budżetu Państwa wydatkowane na realizację zadań ustawowych w odniesieniu do osób bezrobotnych.	21
VII.	Dodatki aktywizacyjne	21

I. Wstęp

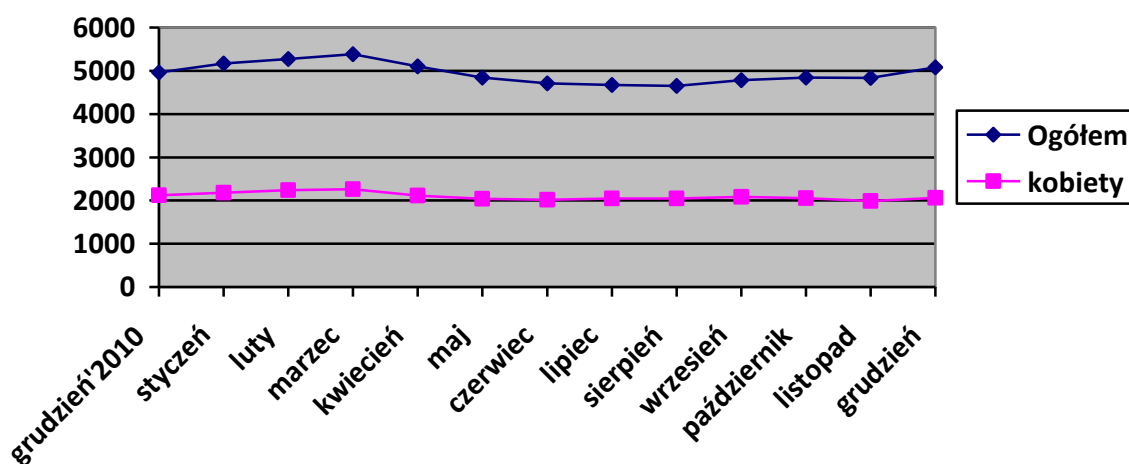
1. Powiatowy Urząd Pracy w Garwolinie zwany dalej „Urzędem” jest jednostką organizacyjną Powiatu realizującą zadania publiczne wynikające w szczególności z :
 - a) Przepisów ustawy z dnia 20 kwietnia 2004 roku o promocji zatrudnienia i instytucjach rynku pracy (Dz. U. z 2008r. Nr 69, poz. 415 z późn. zm.) - zwanej dalej ustawą,
 - b) Przepisów ustawy z dnia 13 października 1998 roku przepisy wprowadzające ustawy reformujące administracje publiczną (Dz. U. Nr 133, poz. 872 z późn. zm.),
 - c) Przepisów ustawy z dnia 5 czerwca 1998 roku o samorządzie powiatowym (Dz. U. z 2001 roku Nr 142, poz. 1592 z późn. zm.),
 - d) Przepisów ustawy z dnia 27 sierpnia 1997 roku o rehabilitacji zawodowej i społecznej oraz zatrudnianiu osób niepełnosprawnych (Dz. U. z 2011r. Nr 127, poz. 721 z późn. zm.),
2. Urząd jest samodzielną powiatową jednostką budżetową wchodzącą w skład powiatowej administracji zespolonej realizującą zadania organu zatrudnienia – Starosty w ramach publicznej służby zatrudnienia.
3. Nadzór nad działalnością Urzędu sprawuje Starosta Garwoliński.
4. Obszarem działania Urzędu jest teren Powiatu Garwolińskiego.
5. Siedzibą Urzędu jest Garwolin, ul. Kościuszki 27.
6. Przedmiotem działania Urzędu jest promocja zatrudnienia, łagodzenia skutków bezrobocia oraz aktywizacja zawodowa, które to działania są realizowane w szczególności w zakresie:
 - a) polityki rynku pracy,
 - b) usług rynku pracy,
 - c) instrumentów rynku pracy,
 - d) rehabilitacji zawodowej osób niepełnosprawnych,
 - e) praw i obowiązków związanych z członkostwem Polski w Unii Europejskiej.

Dyrektor Powiatowego Urzędu Pracy w Garwolinie i jego Zastępca posiadają upoważnienia Starosty do załatwiania w jego imieniu spraw w pełnym zakresie, wynikających z ustawy z dnia 20 kwietnia 2004r. o promocji zatrudnienia i instytucjach rynku pracy.

II. STRUKTURA I BILANS BEZROBOTNYCH

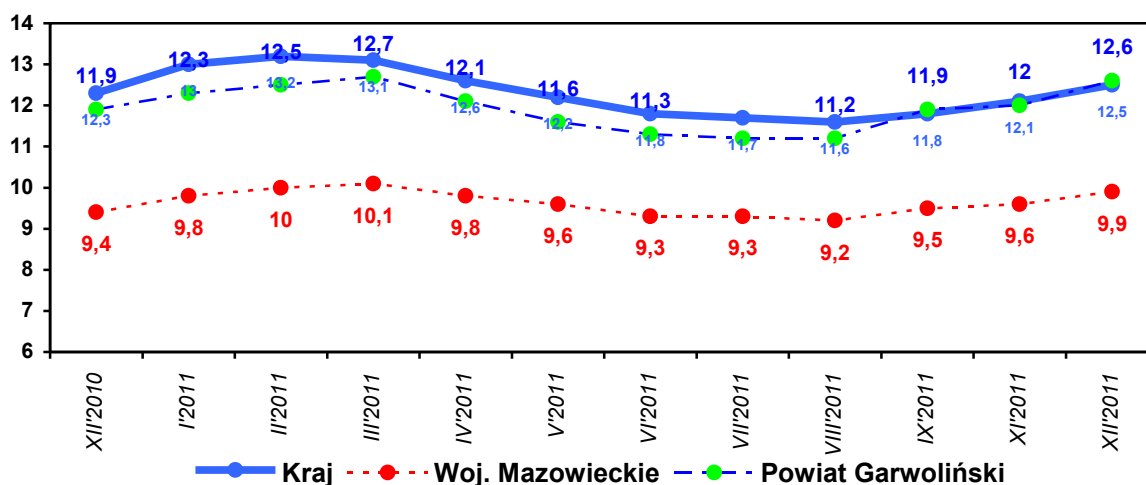
Powiatowy Urząd Pracy w Garwolinie obejmuje swoim działaniem bezrobotnych z terenu miast i gmin wchodzących w skład powiatu garwolińskiego tj. gmin; Borowie, Garwolin, Górzno, Łaskarzew, Maciejowice, Miastków Kościelny, Parysów, Sobolew, Trojanów, Wilga, miast: Garwolin, Łaskarzew oraz gmin miejsko-wiejskich Pilawa i Żelechów.

Na koniec 31 grudnia 2011r. w Powiatowym Urzędzie Pracy w Garwolinie zarejestrowanych było **5077** osób bezrobotnych, w tym **2061** kobiet. Z ogólnej liczby osób bezrobotnych prawo do zasiłku posiadało **683** osób, w tym **309** kobiet.



Wykres 1. Liczba osób bezrobotnych zarejestrowanych w 2010 i 2011r. w tym kobiety.

Stopa bezrobocia liczona do osób aktywnych zawodowo na koniec grudnia 2010 roku wynosiła **11,9%** zaś na koniec **grudnia 2011** roku wynosiła **12,6%**. Nastąpił więc wzrost stopy bezrobocia o 0,7 % w stosunku do grudnia roku ubiegłego.



Wykres 2. Porównanie stopy bezrobocia w skali kraju, województwa mazowieckiego, powiatu garwolińskiego

	XII'2010	I'2011	II'2011	III'2011	IV'2011	V'2011	VI'2011	VII'2011	VIII'2011	IX'2011	XI'2011	XII'2011
Kraj	12,3	13	13,2	13,1	12,6	12,2	11,8	11,7	11,6	11,8	12,1	12,5
Woj. Mazowieckie	9,4	9,8	10	10,1	9,8	9,6	9,3	9,3	9,2	9,5	9,6	9,9
Powiat Garwoliński	11,9	12,3	12,5	12,7	12,1	11,6	11,3	11,2	11,2	11,9	12	12,6

Tabela 1 Procentowy poziom bezrobocia w okresie 12'2010-12.2011r.

Poziom stopy bezrobocia w poszczególnych miesiącach oraz jego wahania zbieżne są z poziomem bezrobocia podawanym dla województwa mazowieckiego i dla Polski.

Podział według wieku	Liczba osób bezrobotnych Stan na 31.12.2009r.	Liczba osób bezrobotnych Stan na 31.12.2010r.	Liczba osób bezrobotnych stan na 31.12.2011r.
18-24 lata	1473	1321	1308
25-34 lata	1683	1466	1513
35-44 lata	850	769	802
45-54 lata	1076	891	872
Od 55 do 60 lat	389	404	431
Powyżej 60 lat	99	112	151

Tabela 2. BEZROBOTNI W POSZCZEGÓLNYCH GRUPACH WIEKOWYCH

Nazwa Gminy	Liczba osób bezrobotnych Stan na dzień 31.12.2009r.	Liczba osób bezrobotnych Stan na dzień 31.12.2010r.	Liczba osób bezrobotnych Stan na dzień 31.12.2011r.
Gmina Borowie	208	203	188
Miasto Garwolin	1039	866	897
Gmina Garwolin	663	587	592
Gmina Górzno	311	293	299
Miasto Łaskarzew	339	306	343
Gmina Łaskarzew	231	201	232
Gmina Maciejowice	363	317	330
Gmina Miastków Kościelny	222	195	187
Gmina Parysów	211	195	193
Miasto i Gmina Pilawa	597	499	507
Gmina Sobolew	398	354	389
Gmina Trojanów	224	239	259
Gmina Wilga	271	257	236
Miasto i Gmina Żelechów	493	451	425

Tabela 3. ZESTAWIENIE ZBIORCZE BEZROBOCIA W POSZCZEGÓLNYCH GMINACH

Wykształcenie	Liczba osób bezrobotnych Stan na 31.12.2009 r.	Liczba osób bezrobotnych Stan na 31.12.2010r.	Liczba osób bezrobotnych Stan na 31.12.2011r.
Wyższe	350	352	406
Policealne i średnie zawodowe	1347	1119	1164
Średnie ogólnokształcące	599	562	593
Zasadnicze zawodowe	1918	1713	1713
Gimnazjalne, podstawowe i niepełne podstawowe	1356	1217	1201

Tabela 4. BEZROBOTNI WEDŁUG WYKSZTAŁCENIA

Staż pracy w latach	Liczba osób bezrobotnych Stan na 31.12.2009 r.	Liczba osób bezrobotnych Stan na 31.12.2010r.	Liczba osób bezrobotnych stan na 31.12.2011r.
Do roku	549	542	565
1-5 lat	1189	1093	1131
5-10 lat	782	684	718
10-20 lat	751	648	672
20-30 lat	450	429	416
30 lat i więcej	152	142	148
Bez stażu pracy	1697	1425	1427

Tabela 5. BEZROBOTNI WEDŁUG STAZU PRACY

Czas pozostawania bez pracy	Liczba osób bezrobotnych Stan na 31.12.2009 r.	Liczba osób bezrobotnych Stan na 31.12.2010r.	Liczba osób bezrobotnych Stan na 31.12.2011r.
Do 1 miesiąca	467	459	432
Od 1 do 3 miesięcy	943	1019	917
Od 3 do 6 miesięcy	970	801	805
Od 6 do 12 miesięcy	1107	860	932
Od 12 do 24 miesięcy	785	784	922
Pow. 24 miesięcy	1298	1040	1069

Tabela 6. BEZROBOTNI WEDŁUG CZASU POZOSTAWANIA BEZ PRACY

Wyszczególnienie	Liczba osób bezrobotnych Stan na 31.12.2009 r..	Liczba osób bezrobotnych Stan na 31.12.2010r.	Liczba osób bezrobotnych Stan na 31.12.2011r.
Długotrwale bezrobotni	2649	2554	2624
Do 25 roku życia	1473	1321	1308
Pow. 50 roku życia	1073	1013	1069
Bez kwalifikacji zawodowych	1712	1536	2331
Niepełnosprawni	64	73	75

Tabela. 7. BEZROBOTNI BĘDĄCY W SZCZEGÓLNEJ SYTUACJI NA RYNKU PRACY

Sytuacja kobiet na rynku pracy	Liczba osób bezrobotnych Stan na 31.12.2009 r.	Liczba osób bezrobotnych Stan na 31.12.2010r.	Liczba osób bezrobotnych Stan na 31.12.2011r.
Zarejestrowanych ogółem	2276	2120	2061
w tym:			
Z prawem do zasiłku	346	331	383
według czasu pozostawania bez pracy od 12 do 24 miesięcy	300	326	381
według czasu pozostawania bez pracy powyżej 24 miesięcy	503	419	422
według wieku od 18 do 24 lat	672	617	542
według wieku od 55 do 60 lat	98	116	141
z wykształceniem wyższym	229	152	179
z wykształceniem zawodowym	621	586	540
z wykształceniem średnim ogólnokształcącym	365	331	328
bez stażu pracy	715	636	590

Tabela 8. KOBIETY BĘDĄCE W SZCZEGÓLNEJ SYTUACJI NA RYNKU PRACY

	<i>XII'2010</i>	<i>I</i>	<i>II</i>	<i>III</i>	<i>IV</i>	<i>V</i>	<i>VI</i>	<i>VII</i>	<i>VIII</i>	<i>IX</i>	<i>XI</i>	<i>XII</i>
<i>Liczba osób wyłączonych z ewidencji</i>	477	388	372	434	626	604	466	460	421	481	520	318
<i>w tym podejmujący pracę</i>	190	156	125	232	245	203	172	244	171	229	133	145

Tabela 9. Liczba wyłączonych z ewidencji w tym osób podejmujących pracę

III. USŁUGI RYNKU PRACY

Centrum Aktywizacji Zawodowej

Znowelizowana w dniu 1 lutego 2009 roku ustawa o promocji zatrudnienia i instytucjach rynku pracy (tekst jedn. Dz. U. z 2008 r. nr 69, poz. 415 z późn. zm) wprowadziła obowiązek wyodrębnienia w ramach struktury powiatowych urzędów pracy, Centrum Aktywizacji Zawodowej (zwany dalej CAZ) będącą wyspecjalizowaną komórką urzędu realizującą zadania w zakresie usług rynku pracy i instrumentów rynku pracy. Powyższe przedsięwzięcie, którego ostatecznym celem jest ukierunkowanie działalności urzędu na kompleksowe wsparcie aktywizujące osoby bezrobotne i poszukujące pracy, stało się obowiązkowe z dniem 01.01.2010 roku i od tego dnia Powiatowy Urząd Pracy zaczął wdrażanie nowej instytucji PUP jaką jest Centrum Aktywizacji Zawodowej, opierając się na poprzednio realizującym większość zadań CAZ- u Referacie Usług Rynku Pracy, bazując na jego kadrze.

W ujęciu syntetycznym celem powołania CAZ jest ukierunkowania działalności urzędu na realizację podstawowych usług rynku pracy oraz wzmocnienia działań aktywizujących nad działaniami pasywnymi, jak również świadczenia usług wobec bezrobotnych i poszukujących pracy zgodnie ze standardami usług rynku pracy wynikającymi z Rozporządzenia w sprawie szczegółowych warunków prowadzenia przez publiczne służby zatrudnienia usług rynku pracy (Dz. U. z 2007 r. nr 47 poz.315) i Rozporządzenia w sprawie standardów usług rynku pracy (Dz. U. z 2007 r. nr 47, poz.314)

Proces dochodzenia do solidnego przygotowania do funkcjonowania nowej instytucji, działającej w ramach Powiatowego Urzędu Pracy (CAZ) nie był procesem łatwym. Również wprowadzając CAZ musieliśmy uważać aby na tych zmianach organizacyjnych nie ucierpiała praca całego urzędu. Z tych też względów ostateczny kształt CAZ przy PUP w Garwolinie został zorganizowany i opisany w załączniku do Uchwały Nr 88/81/2011 Zarządu Powiatu Garwolińskiego z dnia 19.04.2011 roku w „Regulaminie Organizacyjnym Powiatowego Urzędu Pracy w Garwolinie”

Misją CAZ jest:

- świadczenie usług rynku pracy zgodnie ze standardami,
- realizacja zadań w zakresie instrumentów rynku pracy,
- podejmowanie zindywidualizowanych działań aktywizujących na rzecz klientów urzędu,
- poprawa wizerunku urzędu ,
- wzmocnienie prymatu działań aktywizujących nad działaniami pasywnymi.

W CAZ realizowane są następujące usługi rynku pracy:

1. Pośrednictwo pracy,
2. Poradnictwo zawodowe,
3. Pomoc w aktywnym poszukiwaniu pracy,
4. Finansowanie kosztów przejazdu do pracodawców i kosztów zakwaterowania w związku z podjęciem pracy,
5. Refundacja kosztów z tytułu opłacanych składek na ubezpieczenie społeczne,
6. Prowadzenie Klubu Pracy polegającego na udzieleniu bezrobotnym i poszukującym pracy pomocy w aktywnym poszukiwaniu pracy,
7. Prowadzenie szkoleń dla osób bezrobotnych i poszukujących pracy,
8. Realizacja zadań z zakresu instrumentów rynku pracy,
 - a) Pozyskiwanie ofert pracy na subsydiowane miejsca pracy.
 - b) Kierowanie osób bezrobotnych na subsydiowane miejsca pracy ze szczególnym uwzględnieniem osób będących w szczególnej sytuacji na rynku pracy na podstawie art. 49 wstawy o promocji zatrudnienia i instytucjach rynku pracy.
 - c) Promowanie wśród bezrobotnych samozatrudnienia poprzez rozpoczynanie własnej działalności gospodarczej przy wsparciu środków z Funduszu Pracy i Europejskiego Funduszu Społecznego.

Pośrednictwo pracy

Pośrednictwo jest podstawową usługą realizowaną przez powiatowe urzędy pracy. Polega na kojarzeniu będących w dyspozycji urzędu ofert pracy z osobami poszukującymi pracy i chcącymi ją podjąć.

Celem pośrednictwa pracy jest:

1. Udzielenie pomocy bezrobotnym w znalezieniu odpowiedniego zatrudnienia.
2. Udzielenie pomocy osobom poszukującym pracy w znalezieniu odpowiedniego zatrudnienia.
3. Udzielenie pomocy pracodawcom w znalezieniu odpowiednich pracowników.

Pośrednictwo pracy polega w szczególności na wykonywaniu następujących czynności:

- udzielaniu pomocy bezrobotnym i poszukującym pracy w uzyskaniu odpowiedniego zatrudnienia oraz pracodawcom w pozyskaniu pracowników o poszukiwanych kwalifikacjach zawodowych;
- pozyskaniu i upowszechnianiu ofert pracy;
- udzielaniu pracodawcom informacji o kandydatach do pracy, w związku ze zgłoszoną ofertą pracy;
- informowaniu bezrobotnych i poszukujących pracy oraz pracodawców o aktualnej sytuacji i przewidywanych zmianach na lokalnym rynku pracy;
- inicjowaniu i organizowaniu kontaktów bezrobotnych i poszukujących pracy z pracodawcami;
- współdziałaniu powiatowych urzędów pracy w zakresie wymiany informacji o możliwościach uzyskania zatrudnienia i szkolenia na terenie ich działania;
- informowaniu bezrobotnych o przysługujących im prawach i obowiązkach.

W okresie sprawozdawczym pośrednicy pozyskali w wyniku kontaktów bezpośrednich, telefonicznych i drogą elektroniczną oraz zgłoszenia pracodawców **1080** oferty pracy.

Największe zapotrzebowanie na pracę było u pracodawców posiadających:

- firmy produkcyjne (oferty pracy dla zawodów: ślusarz, spawacz, tokarz, operator urządzeń pakujących),
- firmy handlowe (zapotrzebowanie na : sprzedawców, handlowców, kasjerów),
- firmy budowlano - wykończeniowe (zapotrzebowanie dla zawodów: murarz, tynkarz, glazurnik, hydraulik, dekarz, stolarz, cieśla),

- firmy transportowe (oferty pracy dla kierowców posiadających prawo jazdy kat. C+E).
- szkół (oferty pracy dotyczące nauczycieli języka angielskiego, niemieckiego, wychowania przedszkolnego).

Ponadto dużo ofert skierowanych było do kobiet, mianowicie:

- pracownik produkcyjny,
- szwaczka,
- sprzedawca,
- księgowa,
- fryzjerka,
- oraz dla osób niepełnosprawnych z orzeczeniem o stopniu niepełnosprawności. Były to następujące stanowiska pracy: pracownik produkcji, dozorca, introligator, konfeksjoner.

Oferty pracy skierowane są do tych osób bezrobotnych, które mają choćby minimalne doświadczenie w danej branży, z racji tego, że łatwiej jest pracować z osobami posiadającymi kwalifikacje do wykonywania określonego zawodu.

Pośrednicy pracy w Powiatowym Urzędzie Pracy w Garwolinie – w miarę potrzeb - organizują również dla pracodawców giełdy pracy. Giełdy pracy (najczęściej na terenie PUP) organizuje się w przypadku, gdy po stronie pracodawcy istnieje potrzeba spotkania się z większą liczbą potencjalnych kandydatów do pracy – najczęściej w tym samym zawodzie.

Publiczne służby zatrudnienia gwarantują pracodawcy upowszechnienie informacji o giełdzie i wybranie grupy osób zainteresowanych pracą na danym stanowisku.

Do 31 grudnia 2011r. pośrednicy pracy zorganizowali **51** giełd pracy, podczas których największe zapotrzebowanie na pracę było na stanowiskach: pracownik produkcyjny, mechanik statków powietrznych, pracownik ogólnobudowlany, magazynier, kucharz, operator wózków widłowych, kierowca samochodów ciężarowych, pracownik upraw polowych, sprzedawca.

Pośrednicy pracy zajmujący się aktywizacją zawodową odnotowali w okresie do 31 grudnia 2011 roku **12 282** wizyt osób bezrobotnych i poszukujących pracy, w efekcie których wydano **1248** skierowań do pracodawców.

W ramach sieci EURES pośrednicy dysponowali ok. **115** miejscami pracy. W okresie do 31 grudnia 2011 liczba kontaktów z bezrobotnymi i poszukującymi pracy w ramach udzielonych porad indywidualnych i informacji o usługach EURES wyniosła **614** osób, które były zainteresowane ofertami pracy zgłoszonymi przez pracodawców z EOG.

Pośrednicy pracy zajmujący się rejestracją oświadczeń na warunkach określonych w § 1 pkt 22 rozporządzenia Ministra Pracy i Polityki Społecznej z dnia 20 lipca 2011 roku zarejestrowali łącznie **556** oświadczeń o zamiarze powierzenia wykonywania pracy cudzoziemcowi. Najwięcej pracodawców było zainteresowanych powierzeniem pracy obywatelom Ukrainy – **536** oświadczeń, w tym **148** oświadczeń dla kobiet, następnie **15** oświadczeń dla obywateli Białorusi i **4** oświadczenia dla obywateli Mołdowy, w tym **1** kobieta oraz **1** oświadczenie dla obywateli Federacji Rosyjskiej.

Największe zapotrzebowanie na cudzoziemców było w rolnictwie, budownictwie i transporcie.

Ponadto pośrednicy pracy aktywnie współpracują z ościennymi urzędami pracy w realizacji ofert pracy oraz z pracodawcami spoza terenu powiatu garwolińskiego celem pozyskania nowych miejsc pracy i ściągnięcia potencjalnych pracodawców na lokalny rynek pracy.

Rola pośredników pracy w tutejszym urzędzie spełnia ważną rolę, gdyż to właśnie oni mają bezpośredni kontakt z osobami bezrobotnymi. Dlatego też ich postępowanie w głównej mierze wpływa na skuteczność działań Powiatowego Urzędu Pracy na lokalnym rynku pracy. Efektem skuteczności był większy dostęp do ofert pracy, składanych przez pracodawców, którzy nie posiadają swojej siedziby na terenie działania Urzędu Pracy.

W roku 2011 pośrednicy pracy, oprócz firm i instytucji stale współpracujących z tut. Urzędem, pozyskali do współpracy **170** zakładów pracy.

Poradnictwo zawodowe i informacja zawodowa

Dynamiczne zmiany, jakie zachodzą na rynku pracy są przejawem intensyfikacji zmian zachodzących w całej sferze życia społecznego jak i gospodarczego. Funkcjonowanie w społeczeństwie wymaga coraz bardziej aktywnych zachowań, bycia w ruchu i ciągłego podejmowania decyzji. Powstają nowe przedsiębiorstwa, upadają inne, zapotrzebowanie na niektóre zawody zanika, powstaje zapotrzebowanie na nowe zawody, usługi. Wszelkiego rodzaju wybory dotyczące kształcenia, zdobycia zawodu wymagają coraz większej wiedzy o rynku pracy i rynku edukacyjnym. Potrzeby te wymuszają korzystanie z usług specjalistów – doradców zawodowych, zatrudnionych w Powiatowym Urzędzie Pracy.

Od kilku lat obserwuje się wzrost zapotrzebowania na usługi świadczone przez doradców zawodowych. Odpowiedzią na to są zróżnicowane usługi z zakresu poradnictwa zawodowego świadczone przez doradców zawodowych zatrudnionych w Powiatowym Urzędzie Pracy w Garwolinie.

Usługi z zakresu poradnictwa zawodowego i informacji zawodowej polegają na udzielaniu osobom bezrobotnym oraz poszukującym pracy pomocy w wyborze odpowiedniego zawodu i miejsca zatrudnienia, zgodnego z predyspozycjami psychofizycznymi oraz zainteresowaniami zawodowymi. Realizowane są w szczególności poprzez udzielanie informacji o zawodach i rynku pracy oraz możliwościach kształcenia i szkolenia, udzielanie porad ułatwiających wybór zawodu, zmianę kwalifikacji, podjęcie lub zmianę zatrudnienia (w tym badanie zainteresowań i uzdolnień zawodowych standaryzowanymi narzędziami testowymi). Poradnictwo zawodowe jest realizowane za pomocą takich narzędzi jak:

- indywidualna rozmowa doradcza,
- rozmowa wstępna,
- poradnictwo grupowe,
- indywidualna informacja zawodowa
- grupowa informacja zawodowa.

Opracowywane są także Indywidualne Plany Działania mające na celu zindywidualizowanie pomocy kierowanej do osób bezrobotnych. Istnieje możliwość skierowania osoby bezrobotnej lub poszukującej pracy na specjalistyczne badania psychologiczne i lekarskie, umożliwiające wydawanie opinii o przydatności zawodowej do pracy lub przeciwwskazaniach zdrowotnych. Indywidualne poradnictwo zawodowe polega na bezpośrednim kontakcie doradcy zawodowego z osobą zgłaszającą potrzebę pomocy lub skierowaną przez pośrednika pracy. W okresie sprawozdawczym roku indywidualnym poradnictwem zawodowym zostało objętych ogółem **2304** osoby. Należy jednak pamiętać, że porada indywidualna nie jest jednorazowym spotkaniem, a procesem na który składa się wiele spotkań i rozmów przeprowadzanych między doradcą a osobą korzystającą z usług. Według dostępnych danych, osoby bezrobotne i poszukujące pracy odwiedziły doradcę zawodowego w ramach porady indywidualnej **981** razy.

Wśród osób korzystających z usług doradcy zawodowego **37** osoby zostały przebadane standaryzowanymi testami określającymi predyspozycje i zainteresowania zawodowe (Kwestionariusz Zainteresowań Zawodowych). Oprócz tego stosowano testy do samooceny, wydawane bezpośrednio osobom zainteresowanym lub przeprowadzanym w obecności doradcy zawodowego, który udzielał wsparcia przy interpretacji wyników.

Osoby korzystające z pomocy w postaci jednorazowych środków na podjęcie własnej działalności gospodarczej również korzystały z poradnictwa. Była to pomoc przy ocenie szans

przedsięwzięcia, pozyskiwania informacji na temat lokalnego rynku pracy oraz dostępu do raportów i analiz dotyczących przedsiębiorczości.

Indywidualne informacje zawodowe udzielane osobom bezrobotnym oraz poszukującym pracy dotyczyły najczęściej informacji o zawodach i sytuacji na lokalnym rynku pracy. Przekazywane były w formie ogólnodostępnych opracowań oraz ulotek opracowywanych przez pracowników Urzędu. Z tej formy pomocy skorzystało około 5500 osób.

Organizowane były także porady oraz informacje w formie spotkań grupowych. Z zajęć w ramach poradnictwa grupowego skorzystało 42 osoby (5 grup). Zorganizowane zostały następujące zajęcia:

- *Warsztaty „Aktywizacja na lokalny rynek pracy”*
- *Warsztaty „Metody i techniki poszukiwania pracy”*
- *Warsztaty „Samooceńca badana pod kątem predyspozycji zawodowych”*
- *Warsztaty „Autoprezentacja” jako sztuka mówienia*
- *Warsztaty „Aktywizacja społeczno zawodowa”*

Głównym ich celem było zapoznanie osób z inwentarzem technik poszukiwania pracy. Formą pomocy doradczej wprowadzoną i realizowaną w 2011 roku jest Indywidualny Plan Działania, który jest opracowywany w celu doprowadzenia osoby bezrobotnej lub poszukującej pracy do podjęcia przez niego odpowiedniej pracy. Jest on przygotowywany przy udziale osoby korzystającej z usług poradnictwa oraz zawiera w szczególności:

- działania możliwe do zastosowania przez urząd pracy w ramach pomocy określonej w Ustawie o promocji zatrudnienia i instytucjach rynku pracy,
- działania planowane do samodzielnej realizacji przez bezrobotnego lub poszukującego pracy w celu poszukiwania pracy,
- planowane terminy poszczególnych działań oraz termin zakończenia realizacji (najczęściej planowane działania opisują 12 miesięcy od momentu sporządzenia IPD).

W okresie sprawozdawczym przygotowano łącznie **728** Indywidualnych Planów Działania. Na koniec okresu sprawozdawczego IPD objętych było **719** osób bezrobotnych.

Doradztwo zawodowe prowadzone w PUP Garwolin bardzo często miało charakter długotrwałego wsparcia. Coraz większa grupa osób bezrobotnych korzysta z poradnictwa zawodowego na różnych etapach swoich zmagania z problemami bezrobocia, zatrudnienia czy rozwoju kariery zawodowej (prowadzenie rozmowy z pracodawcą, testy kompetencji, rozmowy doradcze).

Kluby pracy

W Pomoc w aktywnym poszukiwaniu pracy polega na przygotowaniu osób bezrobotnych i poszukujących pracy do lepszego radzenia sobie w realiach nowoczesnego i dynamicznie zmieniającego się rynku pracy oraz wsparcie indywidualnych działań nakierowanych na podejmowanie zatrudnienia.

W ramach zajęć prowadzonych w Klubie Pracy uczestniczyło **81** osób bezrobotnych. Zajęcia odbywały się w trzytygodniowych sesjach z zastosowaniem podziału na grupy.

Szkolenia i przekwalifikowania

W 2011 roku szkoleniami objęto grupę **40** osób bezrobotnych, w tym:

- **7** kobiet,
- **21** zamieszkałych na wsi,
- **20** osób do 25 roku życia,
- **3** osoby powyżej 50 roku życia,
- **11** osób długotrwale bezrobotnych.

Kierunki szkoleń:

- pielęgniarstwo - 1 osoba
- strażacki - 2 osoby
- kadrowo -płacowy - 1 osoba
- prawa jazdy kat. C - 4 osoby
- przewóz rzeczy - 5 osób
- przewóz osób - 5 osób
- operator wózka widłowego - 5 osób
- operator koparko-ładowarki - 3 osoby
- kosmetyczny - 1 osoba
- fryzjerski - 1 osoba
- tatuażu - 1 osoba
- ochrony osób i mienia - 4 osoby
- spawanie metodami TIG i MIG - 2 osoby
- elektryczne uprawnienia do 1kV - 1 osoba
- stylizacji paznokci - 1 osoba
- prace wykon. w budownictwie - 3 osoby

Szkolenia cieszyły się dużym zainteresowaniem wśród osób bezrobotnych, jednak nie każda z osób bezrobotnych miała możliwość skorzystania z w/w formy, z uwagi na ograniczoną ilość środków Funduszu Pracy.

IV. AKTYWNE FORMY PRZECIWDZIAŁANIA BEZROBOCIU

W 2011r. według stanu na dzień 31 grudnia 2011r. łączna kwota środków Funduszu Pracy, przyznana przez Ministra Pracy i Polityki Społecznej, na realizację zadań na rzecz promocji zatrudnienia, łagodzenia skutków bezrobocia i aktywizacji zawodowej wynosi **5 909,5 tys. zł (słownie: pięć milionów dziewięćset dziewięć tysięcy pięćset złotych)**, łącznie ze środkami Europejskiego Funduszu Społecznego.

z tego:

- **3 629,6 tys. zł** - w ramach algorytmu (decyzja z dnia 8 marca 2011r.),
- **1 954,4 tys. zł** – na realizację w ramach programu POKL 6.1.3 „Przez Urząd Pracy znajdę Pracę” (decyzja z dnia 16 czerwca 2011r.),
- **105,0 tys. zł** – w ramach algorytmu (decyzja z dnia 5 marca 2011r.),
- **120,0 tys. zł** – w ramach algorytmu (decyzja z dnia 9 listopada 2011r.),
- **100,5 tys. zł** – w ramach algorytmu (decyzja z dnia 15 grudnia 2011r.)

V. Struktura wydatków z uwzględnieniem przyznaných środków finansowych na dzień 31.12.2011r..

Rodzaj Wydatku	KWOTA WYDATKOWANA do 31.12.2009r.	Kwota wydatkowana do 31.12.2010r.	Kwota wydatkowana do 31.12.2011r.
Szkolenia - w tym:	718 100	708 400	221 000
koszty szkoleń:	588 300	499 600	117 800
stypendia za okres szkolenia	108 300	208 800	103 200
Dojazdy na kurs	21 500	0	0
Studia podyplomowe - w tym:	0	16 200	2 800
koszty studiów podyplomowych	0	16 200	2 800
Prace interwencyjne - w tym:	251 700	375 100	354 400
prace interwencyjne	251 700	375 100	354 400
Roboty publiczne - w tym:	179 700	155 800	79 000
roboty publiczne	179 700	155 800	79 000
Prace społecznie użyteczne - w tym:	35 400	52 500	87 300
prace społecznie użyteczne	35 400	52 500	87 300
Stáže - w tym:	5 274 700	5 852 000	2 718 800
stypendia za okres stażu	5 142 700	5 649 000	2 708 100
+ stosownie: - np. koszty dojazdu, badań, zakwaterowania....	132 000	203 000	10 700
Przygotowanie zawodowe	553 000	0	0
Stypendia za okres przygotowania zawodowego	537 100	0	0
Dojazdy	15 900	0	0
Środki na podjęcie działalności gospodarczej	4 260 000	5 628 000	2 433 300
Refundacja kosztów wyposażenia i doposażenia stanowisk	432 500	3 365 700	0
Inne wydatki FP na aktywne lub nie ujęte w programach powyżej - w	4 900	6 800	6 600
- pozostałe koszty przejazdu, zakwaterowania i wyżywienia nie wykazane	4 900	6 200	6 400
- koszty badań bezrobotnych	0	600	200
Refundacja składek KRUS	5 500	8 500	300
OGÓŁEM AKTYWNE	11 715 500	16 169 000	5 903 500

Refundacja kosztów studiów podyplomowych

W ramach refundacji kosztów studiów podyplomowych w 2011 roku zakończono refundację kosztów dla **2** osób bezrobotnych na podstawie umów zawartych w 2010r.

Prace interwencyjne

W okresie sprawozdawczym złożono **32** wnioski o organizację prac interwencyjnych, w wyniku których podpisano **29** umów na realizację ww. formy wsparcia.

W 2011 roku skierowano do pracy w ramach prac interwencyjnych **37** osoby bezrobotne, w tym:

- **30** kobiet;
- **31** zamieszkałych na wsi;
- **25** do 25 roku życia;
- **4** powyżej 50 roku życia;
- **6** posiadające status osoby długotrwale bezrobotnej.

Roboty publiczne

W okresie sprawozdawczym złożono **9** wniosków o organizację robót publicznych w wyniku których podpisanych zostało **9** umów na realizację ww. formy wsparcia.

W 2011 roku skierowano do pracy w ramach robót publicznych grupę **15** osób bezrobotnych, w tym:

- **2** kobiety,
- **13** zamieszkałych na wsi,
- **5** osób powyżej 50 roku życia,
- **7** osób posiadających status osoby długotrwale bezrobotnej.

Prace społecznie użyteczne

W ramach realizacji prac społecznie użytecznych jednostki złożyły **6** gminnych planów potrzeb na zorganizowanie prac społecznie użytecznych. W ramach złożonych zapotrzebowań podpisano **6** porozumień z jednostkami.

W 2011 roku skierowano do wykonywania prac społecznie użytecznych w gminach **59** osób bezrobotnych, w tym:

- **19** kobiet
- **52** zamieszkałe na wsi,
- **4** do 25 roku życia,
- **31** powyżej 50 roku życia,
- **51** długotrwale bezrobotnych.

Stáže

W okresie sprawozdawczym do Urzędu złożonych zostało **461** wniosków o organizację staży, w tym:

- Od pracodawców prywatnych **330** dla **315** osób
- Od pracodawców publicznych **131** wniosków na **238** osób

W okresie sprawozdawczym zawarto **254** umowy, w tym:

- **158** umów z pracodawcami prywatnymi dla **167** osób
- **97** umów z pracodawcami publicznymi dla **113** osób.

W 2011 roku skierowano na staż grupę **280** osób bezrobotnych, w tym:

- **198** kobiety;
- **202** zamieszkałych na wsi;
- **207** do 25 roku życia;
- **6** powyżej 50 roku życia;
- **72** osób posiadających status osoby długotrwale bezrobotnej.

Jednorazowe środki na podjęcie działalności gospodarczej (dotacje).

W okresie sprawozdawczym złożonych zostało **202** wniosków o przyznanie środków na podjęcie działalności gospodarczej.

W 2011 roku podpisano **125** umów z osobami bezrobotnymi, w tym:

- **51** kobiet;
- **93** zamieszkałych na wsi;
- **34** do 25 roku życia;
- **11** powyżej 50 roku życia;

- **59** posiadających status osoby długotrwale bezrobotnej.

Refundacje kosztów wyposażenia i doposażenia stanowiska pracy

W okresie sprawozdawczym nie realizowano ww. formy wspierania zatrudnienia. W ramach realizacji umów zawartych w latach poprzednich do pracy skierowano **31** bezrobotnych, w tym:

- **15** kobiet;
- **22** zamieszkałych na wsi;
- **10** do 25 roku życia;
- **1** powyżej 50 roku życia;
- **9** posiadających status osoby długotrwale bezrobotnej.

Inne wydatki fundusz pracy

Koszty przejazdu na Klub Pracy zrefundowane zostały **48** osobom uczestniczącym w zajęciach w 2011 roku.

Zwrot kosztów badań lekarskich zrefundowano dla **2** osób.

Refundacja składek KRUS została wypłacona **1** osobie bezrobotnej.

VI. Środki Budżetu Państwa wydatkowane na realizację zadań ustawowych w odniesieniu do osób bezrobotnych.

Składki na ubezpieczenie zdrowotne od osób bez prawa do zasiłku kwotę **2 858 242zł**

Na zasiłki dla osób bezrobotnych wydatkowano kwotę **6 482 000 zł.**

VII. Dodatki aktywizacyjne

W okresie sprawozdawczym dodatek aktywizacyjny przyznano **143** osobom bezrobotnym, w tym:

- **59** kobietom;
- **90** zamieszkałym na wsi;
- **27** do 25 roku życia;
- **33** powyżej 50 roku życia;



KAPITAŁ LUDZKI
NARODOWA STRATEGIA SPÓJNOŚCI



UNIA EUROPEJSKA
EUROPEJSKI
FUNDUSZ SPOŁECZNY



Projekt współfinansowany przez Unię Europejską w ramach Europejskiego Funduszu Społecznego

Sprawozdanie Referatu Wdrażania EFS
z realizacji projektów ze środków unijnych w 2011 r.
w PUP w Garwolin

I/ Projekt skierowany do osób bezrobotnych

Powiatowy Urząd Pracy w Garwolinie w 2011 r. kontynuował realizację projektu „Przez Urząd Pracy znajdę pracę” współfinansowanego z Europejskiego Funduszu Społecznego w ramach Programu Operacyjnego Kapitał Ludzki Priorytet VI „Rynek pracy otwarty dla wszystkich” Poddziałanie 6.1.3.



Celem projektu było podniesienie poziomu aktywności i umiejętności osób pozostających bez zatrudnienia umożliwiającej im znalezienie pracy oraz popularyzacja samozatrudnienia, jako formy na uzyskanie zatrudnienia w Powiecie Garwolińskim.

Projekt skierowany był **do 129 osób bezrobotnych (o 5 os. więcej niż zakładano na początku roku) w dwóch formach aktywizacji:**

Zadanie Staż:

W zdaniu uczestniczyło **17 osób bezrobotnych: 11 kobiet i 6 mężczyzn** z następujących grup docelowych:

a/ bezrobotnych do 24 roku życia: 14 os. (9 kobiet i 5 mężczyzn)

b/ bezrobotnych powyżej 50 roku życia: 2 os. (1 kobieta i 1 mężczyzna)

c/ bezrobotna niepełnosprawnych - 1 kobieta

Zgodnie z harmonogramem projektu, po uprzednim udzieleniu wsparcia w ramach Indywidualnego Planu Działań, skierowano na staż na okres 01.04-30.09.2011 r. 17 os. bezrobotnych.

Założono w projekcie, że po zakończeniu stażu zatrudnionych zostanie minimum 5 osób. Osiągnięty wskaźnik na 31.12.2011 r. to 10 osób, czyli 200% planu.

Zadanie Jednorazowe środki na podjęcie działalności gospodarczej:

Zgodnie z założeniami projektu, po uprzednim udzieleniu wsparcia w ramach Indywidualnego Planu Działań, podpisano umowy o przyznanie środków na założenie działalności z **112 osobami bezrobotnymi: 44 kobiet i 68 mężczyzn** z następujących grup docelowych:

a) bezrobotnych do 24 roku życia – 19 os. (6 kobiet i 13 mężczyzn)

b) bezrobotnych powyżej 50 roku życia – 4 os. (1 kobieta i 3 mężczyzn)

c) bezrobotnych niepełnosprawnych - 1 os. 1 mężczyzna

d) bezrobotnych długotrwale (powyżej 12 miesięcy w rejestrze osób bezrobotnych) – 43 os. (17 kobiet i 26 mężczyzn)

e) bezrobotnych zamieszkałych na terenach wiejskich - 36 os. (18 kobiet i 18 mężczyzn)

f) pozostałe osoby bezrobotne – 9 os. (2 kobiety i 7 mężczyzn).

Na dzień 31.12.2011 r. wszystkie 112 os. założyło swoje jednoosobowe działalności gospodarcze.

Łączna kwota projektu w 2011 r. wynosiła **2 299 266,14 złotych** z tego wkład własny PUP w Garwolinie stanowił 15% tj. **344889,92 zł.**

II/ Projekt skierowany do pracowników urzędu

Powiatowy Urząd Pracy w Garwolinie w 2011 r. kontynuował realizację projektu „**Skuteczny Urząd Pracy**” współfinansowanego z Europejskiego Funduszu Społecznego w ramach Programu Operacyjnego Kapitał Ludzki Priorytet VI „Rynek pracy otwarty dla wszystkich” Poddziałanie 6.1.2. „Wsparcie powiatowych i wojewódzkich urzędów pracy w realizacji zadań na rzecz aktywizacji zawodowej osób bezrobotnych w regionie”.

Projekt jest realizowany w latach 2010 – 2012, a jego celem jest wzmocnienie i rozwój publicznych służb zatrudnienia w Powiatowym Urzędzie Pracy w Garwolinie.

Łączne środki projektu na lata 2010-2012 r. wynoszą 353 373,61 złotych z tego wkład wspólnotowy Unii Europejskiej wynosi 300 367,56 złotych.

Zaplanowane do osiągnięcia w 2011 r. rezultaty zrealizowano w 100% :

- **10 osób z kluczowego personelu Urzędu w celu podniesienia kwalifikacji zawodowych umożliwiającym skuteczne działanie** ukończyło odpowiednie szkolenia.

- dofinansowywano zatrudnienie **3 stanowisk pośrednika pracy** ze środków Europejskiego Funduszu Społecznego.

Łączne w 2011 r. na realizację projektu wydatkowano **112 018,06 zł**

Ponadto w 2011 r. Powiatowy Urząd Pracy w Garwolinie składał wniosek o dofinansowanie w konkursie nowego projektu. Proces rekrutacji został zakończony sukcesem i w dniu 2 grudnia 2011 r. Dyrektor PUP w Garwolinie podpisał umowę na realizację projektu „**Kompetentny Urząd Pracy**” współfinansowanego z Europejskiego Funduszu Społecznego w ramach Programu Operacyjnego Kapitał Ludzki Priorytet VI „Rynek pracy otwarty dla wszystkich” Poddziałanie 6.1.2. , który będzie wdrażany w okresie 01.01-31.12.2013 r.

Kwota projektu to **86 496,47 zł**

Opracowanie:

Referat Wdrażania EFS PUP w Garwolinie

Załącznik do sprawozdania z działalności Powiatowego Urzędu Pracy za 2011 rok

Liczba osób bezrobotnych przypadających na tysiąc mieszkańców w poszczególnych gminach na terenie powiatu garwolińskiego stan na dzień 31.12.2011r.

Nazwa Gminy	Liczba osób bezrobotnych Stan na dzień 31.12.2011r.	Liczba mieszkańców stan na dzień 31.12.2011r.	Liczba bezrobotnych w przeliczeniu na 1000 mieszkańców
1	4	5	6
Gmina Borowie	188	5235	36
Miasto Garwolin	897	17383	57
Gmina Garwolin	592	12877	46
Gmina Górzno	299	6374	47
Miasto Łaskarzew	343	4933	69
Gmina Łaskarzew	232	5467	42
Gmina Maciejowice	330	7579	43
Gmina Miastków Kościelny	187	5101	37
Gmina Parysów	193	4188	46
Miasto i Gmina Pilawa	507	10712	47
Gmina Sobolew	389	8463	46
Gmina Trojanów	259	7768	33
Gmina Wilga	236	5326	44
Miasto i Gmina Żelechów	425	8676	49

Sposób wyliczenia liczby bezrobotnych przypadających na 1000 mieszkańców

$$k_6 \approx k_4 / \left(\frac{k_5}{1000} \right),$$

gdzie k oznacza kolumnę dla wybranego wiersza