



POWIATOWY URZĄD PRACY



W GARWOLINIE

SPRAWOZDANIE

Z

DZIAŁALNOŚCI

POWIATOWEGO URZĘDU PRACY

W

GARWOLINIE

za rok 2010

Garwolin, styczeń 2011r.

Spis treści

I.	Wstęp	3
II.	STRUKTURA I BILANS BEZROBOTNYCH	3
III.	USŁUGI RYNKU PRACY	9
	Pośrednictwo pracy	9
	Poradnictwo zawodowe i informacja zawodowa.....	9
	Monitoring zawodów deficytowych i nadwyżkowych	10
	Pomoc w aktywnym poszukiwaniu pracy – Działalność Klubu Pracy.....	11
	AKTYWNE FORMY PRZECIWDZIAŁANIA BEZROBOCIU	11
	Szkolenia i przekwalifikowania	13
	Szkolenia – Refundacja kosztów studiów podyplomowych	14
	Prace interwencyjne.....	14
	Roboty publiczne	15
	Prace społecznie użyteczne	15
	Staż	15
	Jednorazowe środki na podjęcie działalności gospodarczej (dotacje).....	16
	Zwrot kosztów przejazdu.....	18
	Dodatki aktywizacyjne.....	18
	Refundacje kosztów wyposażenia i doposażenia stanowiska pracy.....	17
VI.	Obsługa formalna osób bezrobotnych oraz poszukujących pracy	18
VII.	Struktura wydatków Funduszu Pracy i Europejskiego Funduszu Społecznego oraz Środków Budżetu Państwa na realizację zadań ustawowych w odniesieniu do osób bezrobotnych.....	20

I. Wstęp

1. Powiatowy Urząd Pracy w Garwolinie zwany dalej „Urzędem” jest jednostką organizacyjną Powiatu, powołaną do wykonywania zadań publicznych wynikających z :
 - a) Przepisów ustawy z dnia 20 kwietnia 2004 roku o promocji zatrudnienia i instytucjach rynku pracy /Dz. U. 2008r. Nr 69, poz. 415 z późn. zmianami / - zwanej dalej ustawą,
 - b) Przepisów ustawy z dnia 13 października 1998 roku przepisy wprowadzające ustawy reformujące administrację publiczną / Dz. U. Nr 133, poz. 872 z późn. zmianami/,
 - c) Przepisów ustawy z dnia 5 czerwca 1998 roku o samorządzie powiatowym / Dz. U. z 2001 roku Nr 142, poz. 1592 z późn. zmianami/,
 - d) Przepisów ustawy z dnia 27 sierpnia 1997 roku o rehabilitacji zawodowej i społecznej oraz zatrudnianiu osób niepełnosprawnych / Dz. U. Nr 123, poz. 776 z późn. zmianami/,
 - e) Innych obowiązujących aktów prawnych.
2. Urząd jest samodzielną powiatową jednostką budżetową wchodzącą w skład powiatowej administracji zespolonej realizującą zadania organu zatrudnienia – Starosty w ramach publicznej służby zatrudnienia.
3. Nadzór nad działalnością Urzędu sprawuje Starosta Garwoliński.
4. Obszarem działania Urzędu jest teren Powiatu Garwolińskiego.
5. Siedzibą Urzędu jest Garwolin, ul. Kościuszki 27.
6. Przedmiotem działania Urzędu jest promocja zatrudnienia, łagodzenia skutków bezrobocia oraz aktywizacja zawodowa, które to działania są realizowane w szczególności w zakresie:
 - a) polityki rynku pracy,
 - b) usług rynku pracy,
 - c) instrumentów rynku pracy,
 - d) rehabilitacji zawodowej osób niepełnosprawnych,
 - e) praw i obowiązków związanych z członkostwem Polski w Unii Europejskiej.

Dyrektor Powiatowego Urzędu Pracy w Garwolinie i jego Zastępca posiadają upoważnienia Starosty do załatwiania w Jego imieniu spraw w pełnym zakresie Ustawy z dnia 20 kwietnia 2004r. o promocji zatrudnienia i instytucjach rynku pracy (Dz. U. Nr 99, poz. 1001).

II. STRUKTURA I BILANS BEZROBOTNYCH

Obszar działania Powiatowego Urzędu Pracy w Garwolinie obejmuje swoim działaniem bezrobotnych z terenu 14 miast i gmin wchodzących w skład powiatu garwolińskiego tj. Gminy: Borowie, Garwolin, Górzno, Miastków Kościelny, Parysów, Wilga, Łaskarzew, Sobolew, Trojanów, Maciejowice, miasta: Garwolin, Łaskarzew, oraz

gminy miejsko-wiejskie Pilawa i Żelechów. Na koniec 31 grudnia 2010r. w Powiatowym Urzędzie Pracy w Garwolinie zarejestrowanych było **4963** osoby, w tym **2120** kobiet. Z ogólnej liczby osób bezrobotnych prawo do zasiłku posiadało **704** bezrobotnych, w tym **331** kobiet.

Liczba osób bezrobotnych liczona według liczby osób zarejestrowanych na koniec poszczególnych miesięcy 2010 roku systematycznie spadała.

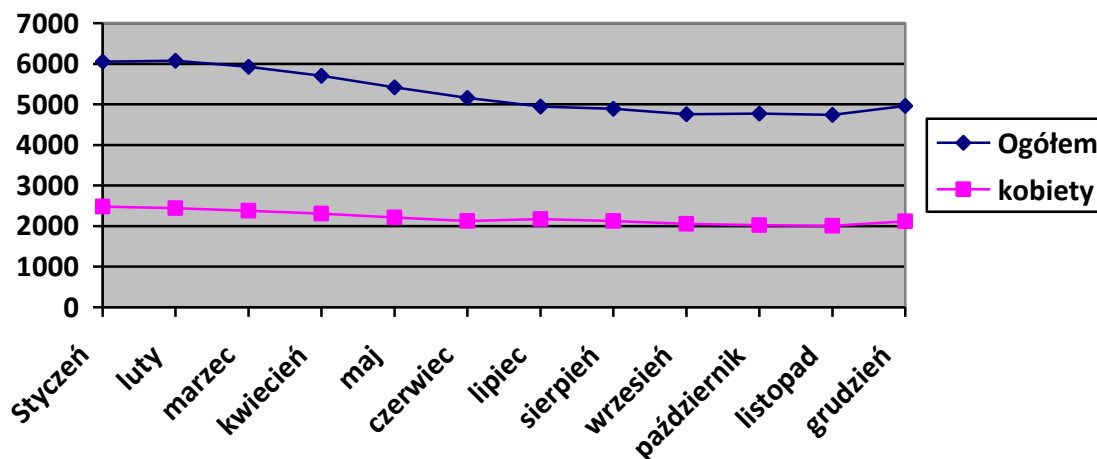


Tabela 1. Liczba osób bezrobotnych zarejestrowanych w 2010r. w tym kobiety.

Stopa bezrobocia liczona do aktywnych zawodowo na początku 2010 roku wynosiła **14,1%**, natomiast na koniec listopada 2010 roku spadła do poziomu **11,4%**. Wstępna analiza pozwala stwierdzić, iż bezrobocie rejestrowane na terenie powiatu garwolińskiego spadło o **2,6%** w stosunku do stanu na dzień 31.12.2009r.

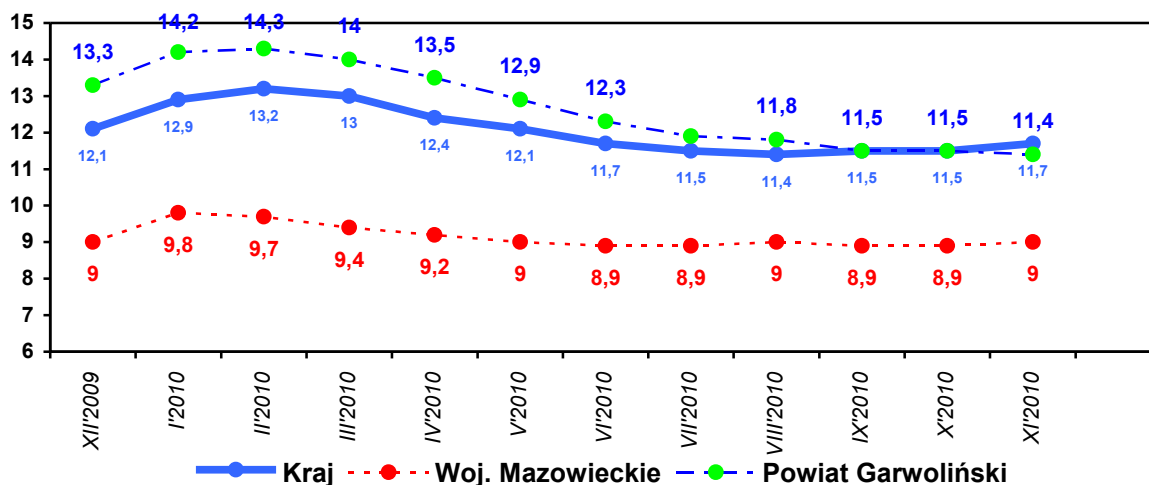


Tabela 2. Porównanie stopy bezrobocia w skali kraju, województwa mazowieckiego, powiatu garwolińskiego

Analizując zmiany procentowe bezrobocia w kraju, województwie i powiecie zauważyć można szybszy spadek bezrobocia rejestrowanego na terenie działania Powiatowego Urzędu Pracy w Garwolinie w stosunku do liczby osób bezrobotnych rejestrowanych w skali kraju.

Podział według wieku	Liczba osób bezrobotnych Stan na 01.01.2010r.	Liczba osób bezrobotnych Stan na 31.12.2010r.
18-24 lata	1473	1321
25-34 lata	1683	1466
35-44 lata	850	769
45-54 lata	1076	891
Od 55 do 60 lat	389	404
Powyżej 60 lat	99	112

Tabela 1. BEZROBOTNI W POSZCZEGÓLNYCH GRUPACH WIEKOWYCH

Struktura przedziału wiekowego wskazuje iż, w rejestrach osób bezrobotnych najwięcej jest osób młodych do 35 roku życia oraz osób pomiędzy 45 a 50 rokiem życia. Jednocześnie zaznaczyć należy, że najbardziej aktywna na rynku pracy jest grupa do 35 roku życia, co skutkuje dużą zmiennością liczby osób rejestrowanych i wyrejestrowanych z rejestru osób bezrobotnych.

Nazwa Gminy	Liczba osób bezrobotnych Stan na dzień 31.12.2009r.	Liczba osób bezrobotnych Stan na dzień 31.12.2010r.
Gmina Borowie	208	203
Miasto Garwolin	1039	866
Gmina Garwolin	663	587
Gmina Górzno	311	293
Miasto Łaskarzew	339	306
Gmina Łaskarzew	231	201
Gmina Maciejowice	363	317
Gmina Miastków Kościelny	222	195
Gmina Parysów	211	195
Miasto i Gmina Pilawa	597	499
Gmina Sobolew	398	354
Gmina Trojanów	224	239
Gmina Wilga	271	257
Miasto i Gmina Żelechów	493	451
Razem	5570	4963

Tabela 2. ZESTAWIENIE ZBIORCZE BEZROBOCIA W POSZCZEGÓLNYCH GMINACH

Liczba osób bezrobotnych w poszczególnych gminach bezpośrednio zależy od kilku czynników, a mianowicie od:

- liczby osób zamieszkałych na terenie danej gminy;
- możliwości komunikacyjnych dostępnych w miejscu zamieszkania przez potencjalnych pracowników (komunikacja autobusowa, linie kolejowe, sieć dróg);
- ilości oraz rodzaju przemysłu zlokalizowanego na danym terenie;

- struktury osób zamieszkałych (rolnicy).

Wykształcenie	Liczba osób bezrobotnych Stan na 31.12.2009 r.	Liczba osób bezrobotnych Stan na 31.12.2010r.
Wyższe	350	352
Policealne i średnie zawodowe	1347	1119
Średnie ogólnokształcące	599	562
Zasadnicze zawodowe	1918	1713
Gimnazjalne, podstawowe i niepełne podstawowe	1356	1217

Tabela 3. BEZROBOTNI WEDŁUG WYKSZTAŁCENIA

Spadek liczby osób bezrobotnych w poszczególnych grupach wynika z ogólnego trendu spadkowego w 2010 roku, który wynika ze zmniejszenia liczby osób bezrobotnych w rejestrach Urzędu. Zauważyć należy, iż największą grupę osób bezrobotnych stanowią osoby z wykształceniem średnim zawodowym i zasadniczym zawodowym.

Staż pracy w latach	Liczba osób bezrobotnych Stan na 31.12.2009 r.	Liczba osób bezrobotnych Stan na 31.12.2010r.
Do roku	549	542
1-5 lat	1189	1093
5-10 lat	782	684
10-20 lat	751	648
20-30 lat	450	429
30 lat i więcej	152	142
Bez stażu pracy	1697	1425

Tabela 4. BEZROBOTNI WEDŁUG STAŻU PRACY

Bardzo dużą grupę osób stanowią osoby z krótkim stażem pracy oraz bez stażu pracy. Wynika to z faktu iż w rejestrze osób bezrobotnych jest bardzo dużo osób do 25 roku życia, którym trudniej jest wejść na rynek pracy, gdyż są to osoby bez kwalifikacji zawodowych.

Czas pozostawania bez pracy	Liczba osób bezrobotnych Stan na 31.12.2009 r.	Liczba osób bezrobotnych Stan na 31.12.2010r.
Do 1 miesiąca	467	459
Od 1 do 3 miesięcy	943	1019
Od 3 do 6 miesięcy	970	801
Od 6 do 12 miesięcy	1107	860
Od 12 do 24 miesięcy	785	784
Pow. 24 miesięcy	1298	1040

Tabela 5. BEZROBOTNI WEDŁUG CZASU POZOSTAWANIA BEZ PRACY

Z pośród wszystkich osób bezrobotnych największą grupę osób według czasu pozostawania bez pracy stanowią osoby z krótkim czasem pozostawania bez pracy oraz osoby

długotrwale bezrobotne, którym po upływie 24 miesięcy od rejestracji trudniej jest odnaleźć się na rynku pracy.

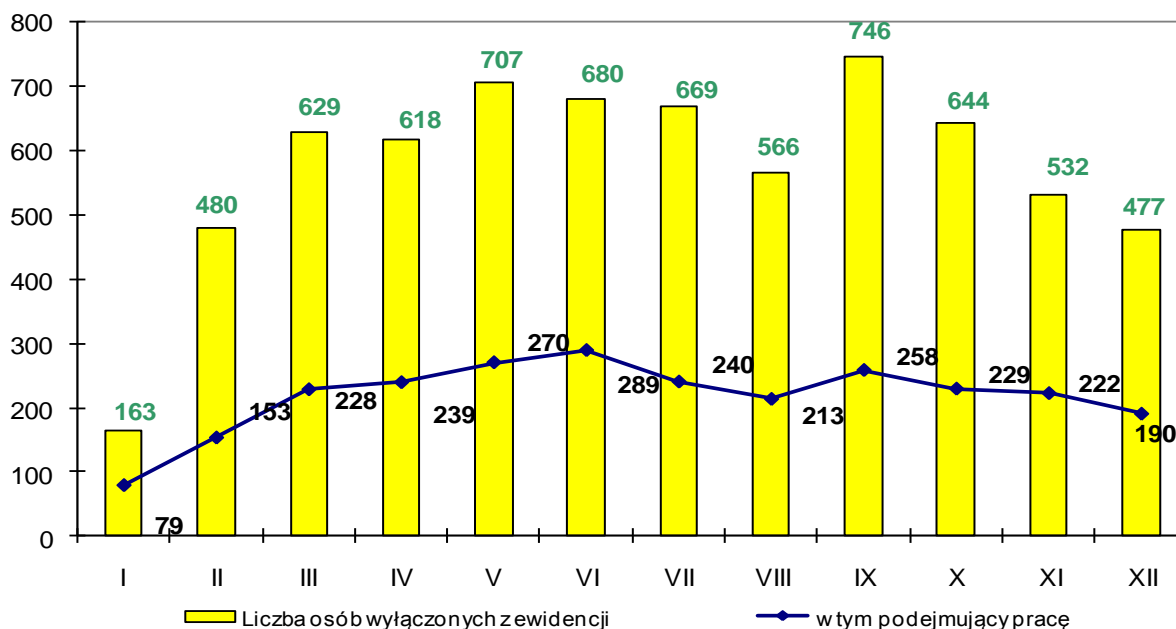
Wyszczególnienie	Liczba osób bezrobotnych Stan na 31.12.2009 r..	Liczba osób bezrobotnych Stan na 31.12.2010r.
Długotrwale bezrobotni	2649	2554
Do 25 roku życia	1473	1321
Pow. 50 roku życia	1073	1013
Bez kwalifikacji zawodowych	1712	1536
Niepełnosprawni	64	73

Tabela 6. BEZROBOTNI BĘDĄCY W SZCZEGÓLNEJ SYTUACJI NA RYNKU PRACY

Sytuacja kobiet na rynku pracy	Liczba osób bezrobotnych Stan na 31.12.2009 r.	Liczba osób bezrobotnych Stan na 31.12.2010r.
Zarejestrowanych ogółem	2276	2120
w tym:		
Z prawem do zasiłku	346	331
według czasu pozostawania bez pracy od 12 do 24 miesięcy	300	326
według czasu pozostawania bez pracy powyżej 24 miesięcy	503	419
według wieku od 18 do 24 lat	672	617
według wieku od 55 do 60 lat	98	116
z wykształceniem wyższym	229	152
z wykształceniem zawodowym	621	586
z wykształceniem średnim ogólnokształcącym	365	331
bez stażu pracy	715	636

Tabela 7 KOBIEТЫ BĘDĄCE W SZCZEGÓLNEJ SYTUACJI NA RYNKU PRACY

Analizując strukturę bezrobocia według grup wiekowych (tab. 1.) można stwierdzić, iż w dalszym ciągu największy udział w bezrobociu mają osoby w wieku 25-34 lat. Ponadto zmniejszyła się liczba bezrobotnych w wieku 18-24 lata o 152 osoby. Nieznacznie wzrosło bezrobocie w przedziale wiekowym od 55 do 60 lat oraz powyżej 60 lat (patrz tab.1). Biorąc pod uwagę wykształcenie bezrobotnych (tab.3.) obserwujemy największą liczbę bezrobotnych z wykształceniem zawodowym; gimnazjalnym i podstawowym oraz niepełnym podstawowym, spadek bezrobocia nastąpił w każdej z wymienionych kategorii wykształcenia, aczkolwiek w największym stopniu spadek ten zaznaczył się w kategorii osób bezrobotnych z wykształceniem policealnym i średnim zawodowym bo aż o 228 osób w stosunku do początku roku. Najwięcej bezrobotnych (tab.4) mieści się w grupie osób bez stażu oraz których staż pracy wynosi od 1 do 5 lat. Analizując dane zawarte w tabeli 4. należy zwrócić szczególną uwagę na zmniejszenie bezrobocia w kategorii *bez stażu pracy* w stosunku do początku 2010r., (bo aż o 272 osoby). Jeżeli natomiast weźmiemy pod uwagę osoby bezrobotne wg czasu pozostawania bez pracy (patrz tab.5), to w stosunku do początku 2010r. liczba ta ulega systematycznej obniżce, ze szczególnym uwzględnieniem osób bezrobotnych figurujących w ewidencji *powyżej 24 miesięcy (spadek o 258 osób)*. Wzrosła zaś liczba osób w przedziale od 1 do 3 miesięcy pozostawania bez zatrudnienia o 76 osób. Z kolei (tab.6) przedstawia bezrobotnych będących w szczególnej sytuacji na rynku pracy, gdzie największy spadek bezrobocia można zaobserwować w kategorii osób *do 25 roku życia* - o 152 osoby oraz *bez kwalifikacji zawodowych* – o 176 osób , a tabela 7 obrazuje sytuację kobiet w powiecie garwolińskim.



Wykres nr 3. Liczba bezrobotnych wyłączonych z ewidencji w tym podejmujący pracę w 2010 roku

III. USŁUGI RYNKU PRACY

Pośrednictwo pracy

W roku sprawozdawczym pośrednicy pozyskali w wyniku wizyt, telefonicznych rozmów oraz zgłoszenia pracodawców **1449** ofert pracy.

Do 31 grudnia 2010r. pośrednicy pracy zorganizowali **53** giełdy pracy, podczas których największe zapotrzebowanie na pracę było na stanowiskach: operator wózków widłowych, kierowca kat. D, pracownik fizyczny, przedstawiciel handlowy – kurier, ślusarz, tokarz, pomocnik murarza, tynkarz, gipsiarz. Pośrednicy pracy odbyli ok. 1000 wizyt u pracodawców. Pośrednicy pracy przeprowadzili ponad 10000 rozmów z osobami bezrobotnymi celem wsparcia w powrocie na rynek pracy.

Poradnictwo zawodowe i informacja zawodowa

W okresie sprawozdawczym z usług poradnictwa zawodowego i informacji zawodowej zrealizowano następujące zadania z osobami bezrobotnymi:

- przeprowadzono **84** rozmów wstępnych, w tym **34** dla kobiet oraz informacji zawodowych dla 228 osób bezrobotnych;
- udzielono **362** porad indywidualnych, w tym **164** dla kobiet;

Kategoria osoby bezrobotnej	Ogółem	W tym kobiety
Bezrobotni do 25 roku życia	92	34
Bezrobotni powyżej 50 roku życia	51	22
Bezrobotni do 6 miesięcy	118	52
Bezrobotni od 6 do 12 miesięcy	72	33
Bezrobotni powyżej 12 miesięcy	155	67
Zamieszkali na wsi	200	78
Niepełnosprawni	0	1

Tabela numer X Kategorie osób bezrobotnych dla kategorii usług – poradnictwo indywidualne:

- w ramach poradnictwa grupowego zaktywizowano **49** osób, w tym **18** kobiet w ramach **8** grup uczestniczących w ramach poradnictwa grupowego (zmniejszenie liczby osób objętych poradnictwem grupowym wynika w stosunku do 31.10.2010r. wynika z faktu iż 1

osoba bezrobotna uzyskała status osoby poszukującej co skutkowało pozbawienie jej statusu osoby bezrobotnej);

- przeprowadzono badania testowe dla **12** osób bezrobotnych, w tym **8** kobiet.

Kategoria osoby bezrobotnej	Ogółem	W tym kobiety
Bezrobotni do 25 roku życia	3	2
Bezrobotni powyżej 50 roku życia	3	2
Bezrobotni do 6 miesięcy	4	3
Bezrobotni od 6 do 12 miesięcy	1	1
Bezrobotni powyżej 12 miesięcy	7	4
Zamieszkali na wsi	7	5
Niepełnosprawni	0	0

Tabela numer X Kategorie osób bezrobotnych dla kategorii usług – badania testowe:

Monitoring zawodów deficytowych i nadwyżkowych

Monitoring zawodów deficytowych i nadwyżkowych jest prowadzony w oparciu o ujednolicone zalecenia metodyczne opracowane przez Departament Rynku Pracy Ministerstwa Pracy i Polityki Społecznej. Zgodnie z zaleceniami metodycznymi raporty z monitoringu zawodów deficytowych i nadwyżkowych opracowywane są co pół roku.

Monitoring zawodów deficytowych i nadwyżkowych jest rozwijany i doskonalony w celu:

- określenia kierunków zmian zachodzących w strukturze zawodów na lokalnym i regionalnym rynku pracy,
- określenia odpowiednich kierunków szkolenia bezrobotnych, a w rezultacie zwiększenie efektywności organizowanych szkoleń,
- bieżącej korekty poziomu, struktury i treści kształcenia zawodowego przez władze oświatowe i dyrekcje szkół,
- usprawnienia pośrednictwa pracy poprzez uzyskanie informacji o planowanych ofertach pracy na rok przyszły oraz przewidywanej liczbie absolwentów według zawodów,
- ułatwienia realizacji programów aktywizacji osób bezrobotnych.

Raporty z monitoringu zawodów deficytowych i nadwyżkowych powinny być wykorzystywane przez organy i instytucje zainteresowane problematyką rynku pracy, w szczególności szkoły i instytucje szkoleniowe.

Pomoc w aktywnym poszukiwaniu pracy – Działalność Klubu Pracy

W 2010 roku poradnictwem zawodowym objęto 362 osoby w tym 164 kobiet. Z poradnictwa grupowego dla 8 grup objętych zostało 49 osób w tym 18 kobiet. Badaniami testowymi objęto 12 osób w tym 8 kobiet. Informacją zawodową objęto 267 osób z tym 94 kobiety. Grupowym poradnictwem zawodowym dla 3 grup osób bezrobotnych objęto ogółem 31 osób w tym 14 kobiet.

Klub Pracy świadczy pomoc osobom bezrobotnym oraz poszukującym pracy w zakresie wspierania ich w aktywnym poszukiwaniu pracy, w szczególności zaznajamiając z aktywnymi metodami poszukiwania zatrudnienia, aktywizując osoby bezrobotne, zapoznając je z zasadami poruszania się po rynku pracy, jak również przygotowując osoby do rozmów kwalifikacyjnych z pracodawcami. Do powyższych form należą:

- zajęcia aktywizacyjne – warsztaty obejmujące wybrane zagadnienia związane z poszukiwaniem pracy. Program zajęć dostosowany jest każdorazowo do potrzeb bieżącej grupy. W 2010 roku uczestniczyło ogółem 74 osoby w tym 42 kobiety.
- szkolenie z zakresu umiejętności aktywnego poszukiwania pracy – kurs trwający 15 dni realizowany w oparciu o program szkolenia rekomendowany przez ministra. W 2010 roku odbyły się 4 szkolenia w Klubie Pracy gdzie uczestniczyło 37 osób.
- dostęp do informacji i elektronicznych baz danych – realizowany był w bieżącej działalności zakresu zadań Lidera Klubu Pracy.

Zajęcia w Klubie Pracy poprzedzone były rozmowami z około 500 osobami bezrobotnymi, które były skierowane na nie przez pośredników i doradców zawodowych. Z tej grupy osób pozostającej bez pracy Lider Klubu Pracy wytypował osoby na zajęcia w Klubie Pracy i przeprowadził je z nimi zgodnie z wyżej wymienioną statystyką.

AKTYWNE FORMY PRZECIWDZIAŁANIA BEZROBOCIU

W 2010r. według stanu na dzień 31 grudzień, łączna kwota środków Funduszu Pracy, przyznana przez Ministra Pracy i Polityki Społecznej, na realizację zadań na rzecz promocji

zatrudnienia, łagodzenia skutków bezrobocia i aktywizacji zawodowej wynosi **16 174 600** zł. z tego:

- **10.268,5 tys. zł** - w ramach algorytmu (decyzja finansowa z dnia 26.02.2010r.)
- **1.700,0 tys. zł** – w ramach algorytmu (decyzja finansowa z dnia 14.04.2010r.)
- **3.574,3 tys. zł** – na realizację zadań w ramach programu POKL 6.1.3. „Przez urząd pracy znajdę pracę” (decyzja finansowa z dnia 25.05. 2010r.)
- **531,8 tys. zł** w ramach algorytmu (decyzja finansowa z dnia 10.09.2010r.)
- **100.0 tys. zł** w ramach algorytmu (decyzja finansowa z dnia 19.10.2010r.)

Struktura wydatków z uwzględnieniem przyznanych środków finansowych na dzień 31 grudnia 2010 roku , przedstawia się następująco:

Rodzaj Wydatku	LIMIT	Kwota wydatkowana do 31.12.2010r.
Szkolenia - w tym:		708 400
koszty szkoleń:		499 600
stypendia za okres szkolenia		208 800
Studia podyplomowe - w tym:		16 200
koszty studiów podyplomowych		16 200
Prace interwencyjne - w tym:		375 100
prace interwencyjne		375 100
Roboty publiczne - w tym:		155 800
roboty publiczne		155 800
Prace społecznie użyteczne - w tym:		52 500
prace społecznie użyteczne		52 500
Staże - w tym:		5 852 000
stypendia za okres stażu		5 649 000
+ stosownie: - np. koszty dojazdu, badań, zakwaterowania....		203 000
Środki na podjęcie działalności gospodarczej		5 628 000
Refundacja kosztów wyposażenia i doposażenia stanowisk pracy		3 365 700
Inne wydatki FP na aktywne lub nie ujęte w programach powyżej - w tym np:		6 800

- pozostałe koszty przejazdu, zakwaterowania i żywienia nie wykazane w powyższych programach		6 200
- koszty badań bezrobotnych		600
Refundacja składek KRUS		8 500
OGÓŁEM AKTYWNE	16 174 600	16 169 000

Różnica pomiędzy wydatkami a przyznanymi środkami wynika z faktu, iż do końca 2010r. zrefundowano tyle wniosków o refundację, ile wpłynęło do tut. Urzędu, gdyż refundacje dokonywane są na pisemny wniosek pracodawcy (lub bezrobotnego).

Szkolenia i przekwalifikowania

W okresie czterech kwartałów 2010r szkoleniami objęto grupę **278** osób bezrobotnych, w tym:

- **96** kobiet,
- **112** osób do 25 roku życia
- **29** osób powyżej 50 roku życia
- **101** osób długotrwale bezrobotnych.

Szkolenia ukończyły **278** osób, zaś **78** osób podjęło zatrudnienie po zakończeniu szkolenia.

Do końca grudnia 2010 roku na organizację szkoleń dla bezrobotnych wydatkowano kwotę **708 400 zł** ze środków Funduszu Pracy, z czego kwota **208 800zł** została wydatkowana w związku z wypłatą stypendiów szkoleniowych dla osób uczestniczących w szkoleniach. Obszary zawodowe szkoleń w których uczestniczyły osoby bezrobotne przedstawiony został w poniższej tabeli.

Lp	Obszar zawodowy szkolenia	Bezrobotnych przeszkolonych ogółem	W tym kobiet
1	rozwój osobowościowy i kariery zawodowej	1	1
2	szkolenie nauczycieli i nauka o kształceniu	2	0
3	języki obce	6	4
4	sprzedaż, marketing, public relations, handel nieruchomościami	16	16
5	rachunkowość, księgowość, bankowość, ubezpieczenia, analiza inwestycyjna	19	18

6	zarządzanie i administrowanie	1	1
7	informatyka i wykorzystanie komputerów	6	4
8	technika i handel artykułami technicznymi (w tym: mechanika, metalurgia, energetyka, elektryka, elektronika, telekomunikacja, miernictwo, naprawa i konserwacja pojazdów)	11	0
9	architektura i budownictwo	1	0
10	rolnictwo, leśnictwo, rybołówstwo	1	0
11	weterynaria	1	1
12	opieka zdrowotna	2	2
13	ochrona własności i osób	8	2
14	usługi gastronomiczne	10	5
15	usługi fryzjerskie, kosmetyczne	39	39
16	usługi krawieckie, obuwnicze	1	1
17	usługi transportowe, w tym kursy prawa jazdy	152	2
18	inne obszary szkoleń	1	0
Ogółem		278	96

Szkolenia – Refundacja kosztów studiów podyplomowych

W ramach refundacji kosztów szkolenia do dnia 31 grudnia 2010 roku zrefundowano koszty studiów podyplomowych dla **4** osób bezrobotnych na łączną kwotę **16 200 zł**.

Prace interwencyjne

W okresie sprawozdawczym skierowano do pracy w ramach prac interwencyjnych **77** osób bezrobotnych, w tym

- **55** kobiet;
- **56** osób zamieszkałych na wsi;
- **40** osób do 25 roku życia;
- **18** osób powyżej 50 roku życia;
- **23** osoby posiadające status osoby długotrwale bezrobotnej.

Według stanu na dzień 31 grudnia 2010r. upłynął okres refundacji dla **40** osób, z czego **25** kontynuowało zatrudnienie po zakończeniu programu .

łącznie do 31 grudnia 2010r. na refundację zatrudnienia w ramach prac interwencyjnych wydatkowano kwotę **375 100** zł ze środków Funduszu Pracy.

Roboty publiczne

Do końca grudnia 2010r. programem robót publicznych objęto grupę **25** osób bezrobotnych w tym:

- **5** kobiet;
- **21** osób zamieszkałych na wsi;
- **4** osoby do 25 roku życia;
- **9** osób powyżej 50 roku życia;
- **11** osób posiadających status osoby długotrwale bezrobotnej.

Według stanu na dzień 31 grudnia 2010r. upłynął okres refundacji dla **32** osób, z czego **18** kontynuowało zatrudnienie po zakończeniu programu .

łącznie w okresie sprawozdawczym 2010r. na roboty publiczne wydatkowano kwotę **155 800** zł ze środków Funduszu Pracy.

Prace społecznie użyteczne

Do końca grudnia 2010r. prace społecznie użyteczne w gminach rozpoczęły **34** osoby bezrobotne, z czego **28** ukończyło realizację programu, zaś **3** osoby znalazły zatrudnienie po zakończeniu programu.

Koszt organizacji prac społecznie użytecznych do końca grudnia 2010r. wyniósł **52 500** zł ze środków Funduszu Pracy.

Staże

Na koniec grudnia 2010r. stażami objęto grupę **894** osoby bezrobotne w tym:

- **621** kobiety;
- **639** osób zamieszkałych na wsi;
- **676** osób do 25 roku życia;
- **662** osób powyżej 50 roku życia;
- **198** osób posiadających status osoby długotrwale bezrobotnej.

Ogółem w okresie sprawozdawczym 2010r. program ukończyło **895** osób, w tym z roku ubiegłego **287** osób. Pracę po zakończeniu stażu podjęło **413** osób, a **31** osób bezrobotnych przerwało program.

Lp	Nazwa obszaru zawodowego	Ogółem	Kobiet
1	szkolenie nauczycieli i nauka o kształceniu	16	16
2	sztuka, kultura, rzemiosło artystyczne	10	9
3	języki obce	0	0
4	dziennikarstwo i informacja naukowo-techniczna	1	1
5	sprzedaż, marketing, public relations, handel nieruchomościami	170	134
6	rachunkowość, księgowość, bankowość, ubezpieczenia, analiza inwestycyjna	18	15
7	prace sekretarskie i biurowe	256	223
8	prawo	1	1
9	informatyka i wykorzystanie komputerów	9	2
10	technika i handel artykułami technicznymi (w tym: mechanika, metalurgia, energetyka, elektryka, elektronika, telekomunikacja, miernictwo, naprawa i konserwacja pojazdów)	29	2
11	górnictwo i przetwórstwo przemysłowe (w tym: przemysł spożywczy, lekki, chemiczny)	1	1
12	architektura i budownictwo	55	0
13	rolnictwo, leśnictwo, rybołówstwo	1	1
14	weterynaria	1	1
15	opieka zdrowotna	17	15
16	opieka społeczna (w tym: opieka nad osobami niepełnosprawnymi, starszymi, dziećmi, wolontariat)	4	4
17	ochrona własności i osób	1	0
18	ochrona środowiska	2	2
19	usługi hotelarskie, turystyka i rekreacja	3	3
20	usługi gastronomiczne	57	49
21	usługi fryzjerskie, kosmetyczne	41	40
22	usługi krawieckie, obuwnicze	5	1
23	usługi stolarskie, szklarskie	12	0
24	usługi transportowe (w tym kursy prawa jazdy)	1	1
25	pozostałe usługi	19	3
26	inne obszary zawodowe	165	97
OGÓŁEM		895	621

Tabela Osoby kończące staż zawodowy z podziałem na obszary zawodowe

łącznie w okresie sprawozdawczym na staże wydatkowano kwotę **5 852 000 zł** ze środków Funduszu Pracy łącznie z kosztami przejazdu do miejsca odbywania stażu zawodowego.

Jednorazowe środki na podjęcie działalności gospodarczej (dotacje).

Na koniec grudnia 2010r. udzielono łącznie **297** jednorazowych dofinansowania na podjęcie działalności gospodarczej dla osób bezrobotnych w tym dla:

- **94** kobiet;
- **169** osób zamieszkałych na wsi;
- **55** osób do 25 roku życia;

- **14** osób powyżej 50 roku życia;
- **107** osób posiadających status osoby długotrwale bezrobotnej,

na łączną kwotę **5 628 000 zł**, z tego:

- w ramach środków Funduszu Pracy udzielono **77** dotacji na łączną kwotę **1 438 600 zł**, gdzie utworzone zostały nowe podmioty gospodarcze w następujących obszarach:

- *Działalność usługowa* - **45**,
- *Działalność handlowa* - **30**,
- *Działalność produkcyjna* - **2**.

- w ramach środków Europejskiego Funduszu Społecznego udzielono **220** dotacji na łączną kwotę **4 189 400zł**, gdzie utworzone zostały nowe podmioty gospodarcze w następujących obszarach

- *Działalność Usługowa* - **183**;
- *Działalność handlowej* – **30**
- *Działalność produkcyjna* - **7**.

Refundacje kosztów wyposażenia i doposażenia stanowiska pracy

Na koniec grudnia 2010r. Powiatowy Urząd Pracy w Garwolinie przyznał **138** refundacji doposażenia wyposażenia stanowisk pracy osób bezrobotnych. Spośród skierowanych osób wyposażono stanowisko pracy dla:

- **78** kobiet;
- **127** osób zamieszkałym na wsi;
- **82** osób do 25 roku życia;
- **4** osób powyżej 50 roku życia;
- **62** osób posiadających status osoby długotrwale bezrobotnej.

Liczba stanowisk pracy za które dokonano refundacji wyniosła **180**. Kwota wypłacona na tę formę wsparcia pochodziła ze środków Funduszu Pracy i wyniosła **3 365 700 zł**.

Zwrot kosztów przejazdu

Zgodnie z art. 45 Ustawy z dnia 20 kwietnia 2004r. o promocji zatrudnienia i instytucjach rynku pracy (Dz. U. Nr 99, poz. 1001 z późn. zm.) osoby bezrobotne w okresie sprawozdawczym skorzystały ze zwrotu kosztów przejazdu z miejsca zamieszkania i powrotu do miejsca zatrudnienia lub innej pracy zarobkowej, odbywania u pracodawcy stażu, przygotowania zawodowego w miejscu pracy, szkolenia lub odbywania zajęć z zakresu poradnictwa zawodowego.

Łączny koszt przejazdu dla bezrobotnych skierowanych przez Powiatowy Urząd Pracy do uczestnictwa w niżej wymienionych programach wyniósł **209 200 zł**, w tym:

- staże zawodowe - **203 000 zł**,
- zajęcia aktywizacyjne w Klubie Pracy - **6 200 zł**.

Dodatki aktywizacyjne

Na koniec grudnia 2010r. dodatek aktywizacyjny przyznano **152** osobom bezrobotnym, w tym:

- **74** kobietom;
- **98** osobom zamieszkałym na wsi;
- **14** osobom do 25 roku życia;
- **33** osobom powyżej 50 roku życia;

Łącznie na dodatki aktywizacyjne wypłacono kwotę **57 400 zł** ze środków Funduszu Pracy.

VI. Obsługa formalna osób bezrobotnych oraz poszukujących pracy

Dział Ewidencji i Świadczeń realizuje w szczególności takie zadania jak:

1. upowszechnianie informacji o prawach i obowiązkach bezrobotnego,
2. rejestrowanie bezrobotnych i poszukujących pracy,
3. wydawanie zaświadczeń,
4. przyznawanie osobom uprawnionym zasiłków dla bezrobotnych,
5. wydawanie decyzji w sprawach:

- a) uznania lub odmowie uznania danej osoby za bezrobotną oraz utracie statusu osoby bezrobotnej,
 - b) przyznania lub odmowie przyznania prawa do zasiłku dla bezrobotnych,
 - c) obowiązku zwrotu nienależnie pobranego zasiłku, dodatku szkoleniowego, stypendium,
6. obsługa osób bezrobotnych,
 7. obsługa osób poszukujących pracy
 8. aktualizowanie legitymacji ubezpieczeniowych, w tym rodzinnych,
 9. archiwizowanie dokumentów osób bezrobotnych i poszukujących pracy
 10. współpraca z organami egzekucyjnymi odnośnie osób mających zobowiązania alimentacyjne.

W 2010 roku zostało zarejestrowanych **6533** osób w tym 2999 kobiet, w tym **1435** osób z prawem do zasiłku dla bezrobotnych i **5098** bez prawa. Natomiast wyrejestrowanych zostało **7140** osób bezrobotnych. Dla osób tych wydano decyzje o utracie statusu osoby bezrobotnej z powodu:

- 2724 podjęcia pracy,
- 2525 niepotwierdzenia gotowości do pracy,
- 97 odmowy bez uzasadnionej przyczyny przyjęcia propozycji odpowiedniego zatrudnienia lub innej pracy zarobkowej lub uczestnictwa w aktywnych programach rynku pracy,
- 1296 rozpoczęcia szkolenia, stażu, przygotowania zawodowego, pracy społecznie użytecznej,
- 20 podjęcia nauki w systemie dziennym,
- 19 ukończenia 60/65 lat,
- 99 nabycia praw do emerytury lub renty inwalidzkiej oraz z powodu nabycia praw do świadczenia przedemerytalnego,
- 129 z innych powodów określonych w ustawie.

Oprócz zadań zleconych wynikających z ustawy o promocji zatrudnienia i instytucjach rynku pracy pracownicy działu ds. ewidencji i świadczeń realizują zadania wynikające z ustawy z dnia 27 sierpnia 2004 roku o świadczeniach opieki zdrowotnej finansowanych ze środków publicznych. Z dniem rejestracji osoby bezrobotne zgłaszane są do ubezpieczenia społecznego i zdrowotnego.

W 2010 roku wniesiono **48** odwołań od wydanych decyzji administracyjnych, z których:

· **37** utrzymano w mocy,

· **3** uchylono,

8 w trakcie rozpatrywania przez organ nadrzędny

Dla **3677** osób wystawiono roczną informację o uzyskanych dochodach oraz o pobranych zaliczkach na podatek dochodowy za 2010 r.

Na bieżąco wydawane były również osobom zainteresowanym zaświadczenia (około **14 000**) o posiadaniu statusu bezrobotnego i wysokości pobieranego zasiłku lub stypendium.

VII. Środki Budżetu Państwa na realizację zadań ustawowych w odniesieniu do osób bezrobotnych.

Składki na ubezpieczenie zdrowotne od osób bez prawa do zasiłku kwotę **4 570 100**zł.

Na zasiłki dla osób bezrobotnych wydatkowano kwotę **6 757 600** zł.



KAPITAŁ LUDZKI
NARODOWA STRATEGIA SPÓJNOŚCI



UNIA EUROPEJSKA
EUROPEJSKI
FUNDUSZ SPOŁECZNY



Projekt współfinansowany przez Unię Europejską w ramach Europejskiego Funduszu Społecznego

Sprawozdanie Referatu Wdrażania EFS

z realizacji projektów ze środków unijnych w 2010 r.

w PUP w Garwolin

1. Projekt skierowany do osób bezrobotnych

Powiatowy Urząd Pracy w Garwolinie w 2010 r. kontynuował realizację projektu „Przez Urząd Pracy znajdę pracę” współfinansowanego z Europejskiego Funduszu Społecznego w ramach Programu Operacyjnego Kapitał Ludzki Priorytet VI „Rynek pracy otwarty dla wszystkich” Poddziałanie 6.1.3.

Celem projektu w 2010 r. było podniesienie poziomu aktywności i umiejętności osób pozostających bez zatrudnienia umożliwiającej im znalezienie pracy oraz popularyzacja samozatrudnienia, jako formy na uzyskanie zatrudnienia w Powiecie Garwolińskim.



W projekcie zaktywizowano **220 osób bezrobotnych (o 5 więcej niż planowano)** poprzez udzielenie **dotacji na rozpoczęcie działalności gospodarczej** z poszczególnych z grup docelowych Programu Operacyjnego Kapitał Ludzki:

- 48 osób bezrobotnych do 25 roku życia,
- 26 osób bezrobotnych powyżej 45 lat,

(Zgodnie z założeniami wojewódzkimi na 2010 r. uczestnicy z powyższych dwóch grup mieli stanowić minimum 30% wszystkich uczestników projektu)

- 52 osoby długotrwale bezrobotne,
- 56 osób bezrobotnych zamieszkałych na terenach wiejskich,

oraz 38 pozostałych bezrobotnych

W wyniku podjętych działań samozatrudnienie (utworzyło własne działalności gospodarcze) podjęło **220 osób**, daje to **100%** efektywności projektu.

Łączna kwota projektu w 2010 r. wyniosła **4 205 075,18 złotych** z tego wkład wspólnotowy Unii Europejskiej to **3 574 313,90 złotych**. Została ona wydatkowana w 100%.

Realizowany od 2008 r. projekt *Przez Urząd Pracy znajdę pracę* w dniu 6 grudnia 2010 r. podczas Rocznej Konferencji Podsumowującej Wdrażanie Programu Operacyjnego Kapitał Ludzki na Mazowszu organizowanej przez Urząd Marszałkowski Województwa Mazowieckiego został wyróżniony w zestawieniu „Tak dla pracy-dobre praktyki EFS” najlepiej prowadzonych projektów ze środków unijnych przez mazowieckie powiatowe urzędy pracy.

2. Projekt skierowany do pracowników urzędu

Powiatowy Urząd Pracy w Garwolinie od 2010 r. rozpoczął realizację projektu **„Skuteczny Urząd Pracy”** współfinansowanego z Europejskiego Funduszu Społecznego w ramach Programu Operacyjnego Kapitał Ludzki Priorytet VI „Rynek pracy otwarty dla wszystkich” Poddziałanie 6.1.2. „Wsparcie powiatowych i wojewódzkich urzędów pracy w realizacji zadań na rzecz aktywizacji zawodowej osób bezrobotnych w regionie”.

Do końca realizacji projektu tj. 31.12.2012 r. jego celem jest wzmocnienie i rozwój publicznych służb zatrudnienia w Powiatowym Urzędzie Pracy w Garwolinie.

Łączne środki projektu na lata 2010-2012 r. wynoszą **353 373,61 złotych** z tego wkład wspólnotowy Unii Europejskiej wynosi **300 367,56 złotych**.

Zaplanowane do osiągnięcia w 2010 r. rezultaty zrealizowano w 100% :

- dofinansowano zatrudnienie **3 stanowisk pośrednika pracy, w tym jedno stanowisko pracy zostało nowoutworzone w ramach projektu.**
- **4 osoby z kluczowego personelu Urzędu (3 pośredników pracy i 1 doradca zawodowy) w celu podniesienia kwalifikacji zawodowych umożliwiających skuteczne działanie** ukończyło szkolenie „Udzielanie wsparcia osobom tracącym zatrudnienie z przyczyn leżących po stronie zakładu pracy”.

Załącznik nr 2 Przegląd i struktura bezrobotnych wg. gmin

Lp.	Nazwa gminy	kod gminy	Na koniec okresu sprawozdawczego		Wybrane kategorie bezrobotnych																					
					w tym																					
					Długotrwale bezrobotni		Bez wykształcenia średniego		Bez doświadczenia zawodowego		Bez kwalifikacji		Bezrobotni niepełnosprawni		Powyżej 50 roku życia		do 25 lat		Po urodzeniu dziecka		Po zakładzie karnym		Samotnie wychowujący dzieci		z prawem do zasiłku	
o	k	o	k	o	k	o	k	o	k	o	k	o	k	o	k	o	k	o	k	o	k					
2	Garwolin	140301	859	380	477	210	379	120	266	118	209	93	20	7	223	78	185	83	X	21	9	0	18	18	107	45
3	Łaskarzew	140302	306	126	167	67	164	60	97	42	126	51	7	5	72	28	55	21	X	20	7	0	25	24	42	20
4	Borowie	140303	203	82	89	27	94	25	72	29	60	24	1	0	29	9	68	31	X	7	1	0	5	3	34	14
5	Garwolin	140304	587	231	296	102	305	81	204	91	179	62	8	2	124	29	154	68	X	18	4	0	11	10	90	40
6	Górzno	140305	293	126	155	64	152	49	107	48	72	27	8	2	50	14	98	48	X	10	1	0	7	6	40	18
7	Łaskarzew	140306	201	82	106	39	104	29	74	32	50	19	3	1	35	9	50	24	X	7	1	0	5	3	38	17
8	Maciejowice	140307	317	133	176	76	180	59	130	61	134	53	1	0	57	19	95	44	X	17	1	0	10	9	40	22
9	Miastków Kościelny	140308	195	75	99	36	111	30	68	30	55	19	3	1	31	9	56	26	X	12	3	0	3	3	28	7
10	Parysów	140309	195	78	102	34	133	44	63	30	84	29	0	0	45	9	52	30	X	7	4	0	5	3	30	15
11	Piława	140310	499	226	234	96	247	75	148	77	163	68	9	4	114	27	122	68	X	29	7	0	19	16	89	44
12	Sobolew	140311	354	160	167	71	182	64	116	55	121	54	4	2	58	21	91	39	X	19	8	0	13	13	46	26
13	Trojanów	140312	239	91	123	38	127	33	106	48	71	25	1	0	31	4	84	40	X	12	3	0	9	6	29	15
14	Wilga	140313	257	116	142	64	131	46	102	39	75	32	4	1	47	9	77	33	X	15	1	0	8	6	27	16
15	Żelechów	140314	451	209	216	103	239	95	175	83	134	63	5	2	96	43	133	61	X	18	4	0	9	7	66	33